

# Poverty Analysis Macroeconomic Simulator

(PAMS)

Simulateur macroéconomique  
pour l'analyse de la pauvreté

Présentation sommaire de la version développée par la Banque Mondiale,  
adaptée au Burkina Faso et liée à l'Instrument Automatisé de Prévision (IAP)  
à l'occasion de la mission à Conakry de Rolf Meier,  
consultant du projet GTZ auprès du Ministère du Plan  
Novembre 2003

# Objectifs de « PAMS »

Indiquer à tout cadre macroéconomique donné, le profil de pauvreté et distribution associé

- **Approche projection** : Pour un cadre macroéconomique donné sur plusieurs périodes, quel est le profil de pauvreté et de redistribution de la richesse associé ?
- **Approche programmation** : Pour un niveau de pauvreté désirable sur une période, quel niveau de croissance compatible faut-il, compte tenu de la situation économique et financière de départ ?

# L'approche de base de « PAMS »

Tout choc (quelque soit sa nature : externe ou interne, politique ou institutionnel, budgétaire ou monétaire, etc.) affecte

- la croissance,
- les revenus des agents et
- la pauvreté

à travers son impact sur

- la demande réelle agrégée,
- l'offre réelle agrégé et
- les variables nominales (prix, salaires, taux d'intérêt, de taux de change, la monnaie, etc.).

# Concevoir un mécanisme liant cadrage macro-économique aux données des enquêtes consommation des ménages

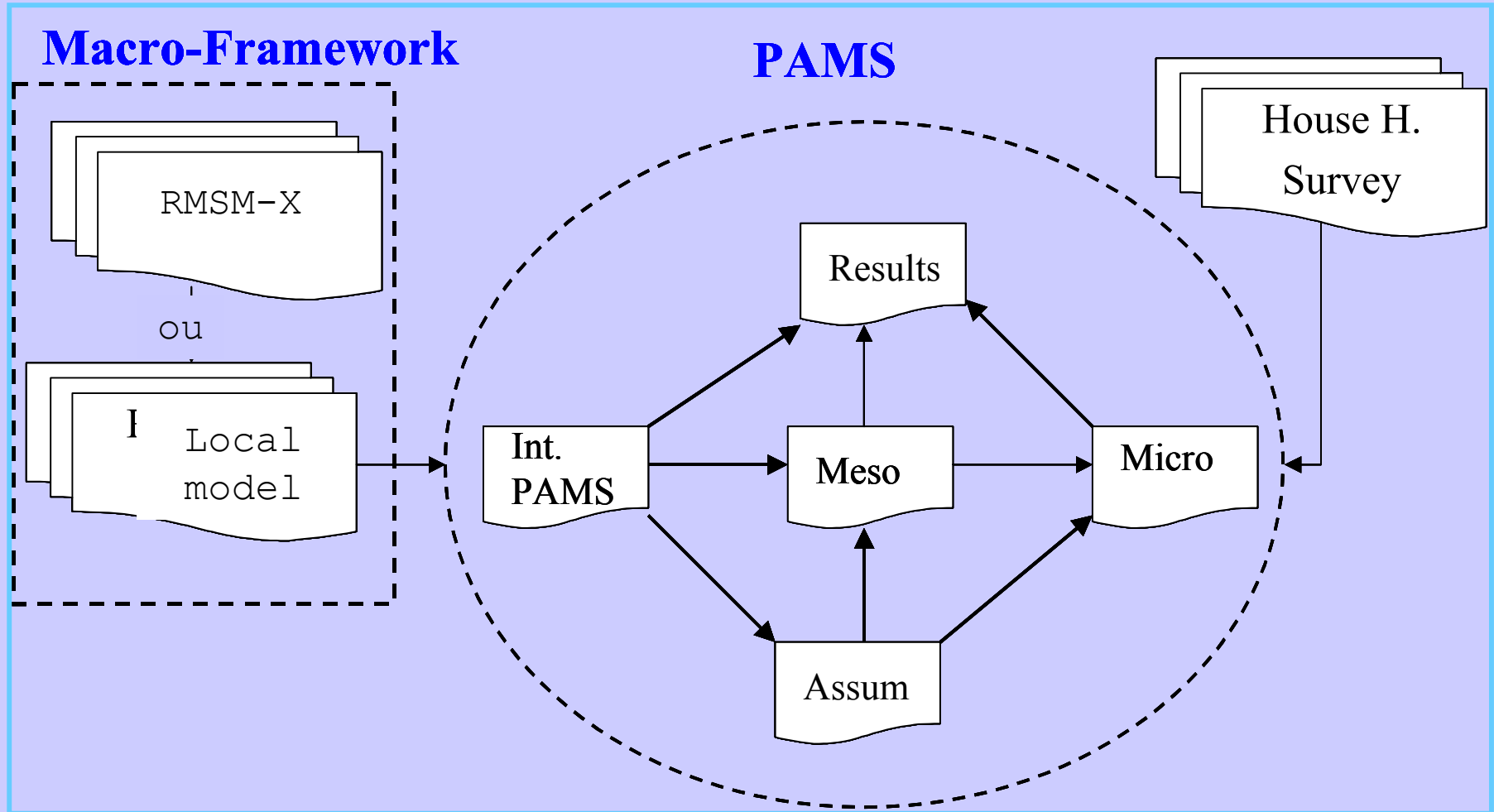


Figure 1(b): Diagram explaining the functioning of the PAMS

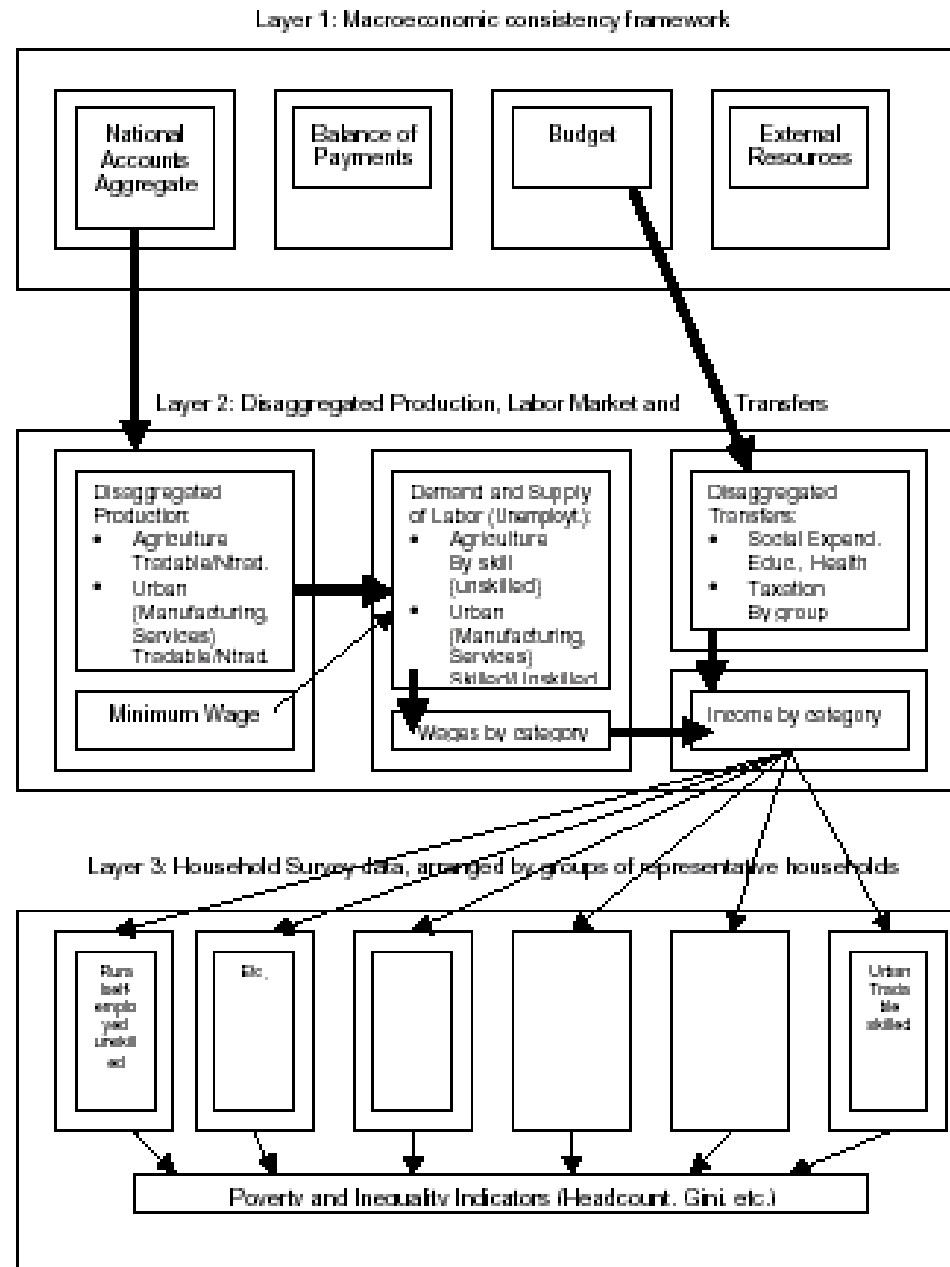


Figure 2: Production breakdown

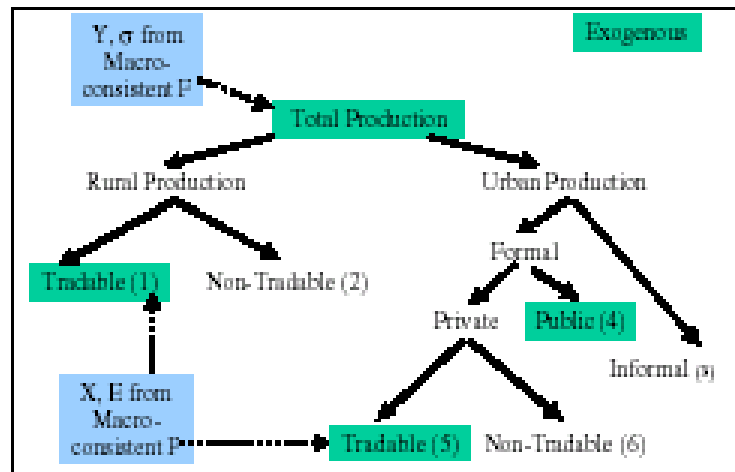
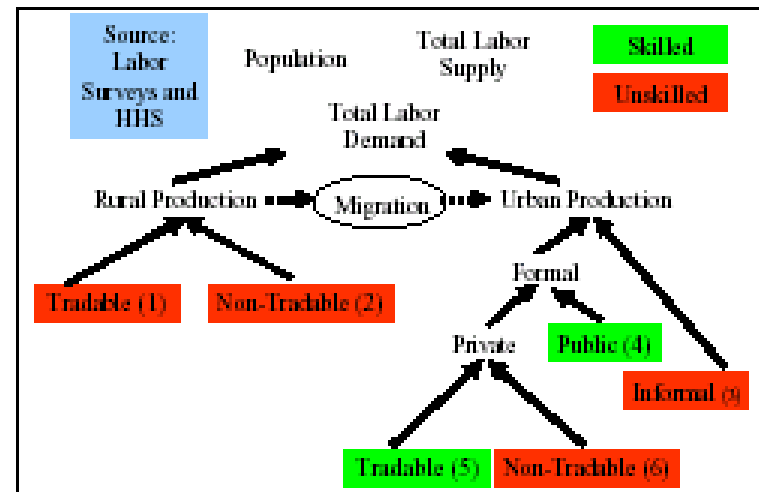


Figure 3: Labor Demand breakdown



**Nomenclature de passage: PAMS et Groupes Socio-économiques**  
**Burkina Faso**

	<b>Code PAMS</b>	<b>Libellé PAMS</b>	<b>Groupes Socio-économique</b>
1	<b>UG-2</b>	Salariés du secteur public qualifié et urbain	
2	<b>RP-5</b>	Indépendant-rural non qualifié-non échangeable	
3	<b>RP-6</b>	Indépendant -rural non qualifié-échangeable	
4	<b>RPX-7</b>	Privés- ruraux-non employés-non salariés	
5	<b>UP-8</b>	Privé –urbain-formel salariés-non échangeable-qualifié	
6	<b>UP-9</b>	Privé –Urbain –formel -salariés-non échangeable et non qualifié	
7	<b>UP-12</b>	Privé –urbain –formel -libéral-non échangeable	
8	<b>UPX-16</b>	Privé –urbain -travailleurs non payé	
9	<b>RN-17</b>	Inactifs (jeunes, vieux, handicapés, etc.) -ruraux	

# Etapes de simulation (1)

- **Choisir un modèle de simulation macro-économique** : *Par exemple, ce modèle peut être celui de la Banque mondiale (RMSM-X, 123PRSP) ou celui des autorités locales (exemple : l'IAP du Burkina Faso ou le MEMAU de la Mauritanie, le MSEGUI de la Guinée)*

# Etapes de simulation (2)

- ***S'assurer que le modèle choisi a une feuille de liaison avec le simulateur PAMS : Ceci est la seule condition requise pour arrimer le « PAMS » à n'importe quel modèle de simulation macroéconomique.***

# Etapes de simulation (3)

- **faire la mise à jour nécessaire du simulateur « PAMS » (calibrage) : Cela se fait sur les deux feuilles d'hypothèses sur les paramètres relatifs aux profils de pauvreté et de redistribution des revenus (PovAssum) et ceux associés au marché de travail (LaborAssum).**

# Etapes de simulation (4)

- ***S'assurer que le scénario de base est bien défini : Le modélisateur ou l'utilisateur de PAMS sera amener à comparer divers scénarii et choisira celui qui lui paraîtra soutenable ou viable.***

# Etapes de simulation (5)

- ***Procéder à la simulation***
- ***Faire les itérations si nécessaire***